

IDEC NEWS LETTER

広島大学大学院国際協力研究科

国際シンポジウム

International Symposium

International Symposium

“Curriculum Development and Teacher Education in Asia and Africa”

教育文化講座においては、去る2月22日、東京市ヶ谷のJICA市ヶ谷ビルおよびアルカディア市ヶ谷にて「アジア・アフリカ諸国におけるカリキュラム開発と教師教育」と題する国際シンポジウムを行った。まず、国際協力機構（JICA）人間開発部部長の戸田隆夫氏、文部科学省大臣官房国際課より佐藤兆昭政策情報分析官、UNESCO APEIDのプログラムオフィサーのレイ・チェン・タン氏からご挨拶をいただいたのち、東南アジア教育大臣機構・高等教育開発センター（SEAMEO RIHED）センター長のチャントビット・スジャタノンド氏による「ポスト2015教育開発アジェンダと国際教育協力」と題する基調講演が行われた。

その後、当講座の馬場卓也教授の司会により、スジャタノンド氏、佐藤氏、石原伸一氏（JICA 人間開発部副部長）、レイ・チェン・タン氏、および本研究科の藤原章正研究科長による「21世紀のアジア・アフリカ地域における国際教育協力の構想」と題するパネルディスカッションを行った。

午後はアルカディア市ヶ谷に会場を移し、(1) 教師教育における国際協力、(2) 理科・数学におけるカリキュラム開発と教師教育、(3) アジアにおけるカリキュラム開発、(4) アジア・アフリカにおける教師教育の4つの分科会に分かれ、広くアジア・アフリカ地域から訪れた参加者の間で活発な議論が行われた。この分科会の発表者は8カ国（バングラデシュ、ミャンマー、ラオス、カンボジア、マラウイ、インドネシア、ザンビア、フィリピン）から15名の発表がなされた。その後、JICA市ヶ谷ビルに戻り各分科会の総括を行った。

were given by Mr. Takao Toda, Director General of Human Development Department of Japan International Cooperation Agency (JICA), Mr. Yoshiaki Sato, Director for Overseas Cooperation, International Affairs Division of Ministry of Education, Culture, Sports, Science and Technology of Japan (MEXT), and Ms. Lay Cheng Tan, Program Officer of Asia-Pacific Programme of Educational Innovation for Development (APEID), United Nations Educational, Scientific and Cultural Organization. Then, key note speech were casted by Dr. Chantavit Sujatanond, Centre Director of the South Asian Ministers of Education Organization (SEAMEO) Regional Center for Higher Education and Development (RIHED) with the title of “Post 2015 agenda and International Cooperation in Education”.

After the keynote speech, the panel discussion “New Horizon of International Cooperation in Education in Asia and Africa” was held and moderated by Professor Takuya Baba. The panelists were Mr. Shinichi Ishihara, Deputy Director General of Human Development Department of JICA and Dr. Akimasa Fujiwara, Dean of IDEC in addition to Dr. Sujatanond, Mr. Sato, Ms Lay Cheng Tan.

In the afternoon, parallel session was held and the title of each session were “Stream 1: International Cooperation in Teacher Education”, “Stream 2: Curriculum Development and Teacher Education in Science and Mathematics”, “Stream 3: Curriculum Development in Asia”, and “Stream 4: Teacher Education in Asia and Africa”. In each session, the participants made the active discussions with the 15 presenters from 8 countries (Bangladesh, Cambodia, Indonesia, Laos, Malawi, Myanmar, Philippines, Zambia). Finally, the summary session was held at the JICA Ichigaya Building.

国際協力キャリアセミナー

IDEC Career Seminar

国際協力キャリアセミナーの開催について

去る5月13日（金）16：30より、広島大学学生プラザに

Department of Educational Development and Cultural and International Studies held the International Symposium on Curriculum Development and Teacher education in Asia and Africa” on February 22, 2016 at the JICA Ichigaya Building and Arcadia Ichigaya. Firstly, welcome remarks

において、本年度第1回の国際協力キャリアセミナーを開催した。講師として、外務省国際機関人事センター長の阿部智氏とUNITAR広島事務所の隈元美穂子氏の2名をお招きした。

本セミナーの目的は、国連をはじめとする国際機関への就職を目指す日本人学生に対して、ポスト獲得のための様々な情報やノウハウを提供することであった。参加者は、学部生及び大学院生で58名であった。

セミナーでは、まず阿部氏から、「国際機関で働くには」と題して、グローバル人材の必要性や国際機関で働くことの意義などの紹介があり、その具体的な事例として、UNITAR広島事務所の隈元氏の経験を紹介頂くこととなった。

冒頭に、2015年度南スーダンの研修をまとめたUNITARの動画で紹介され、続いて、隈元氏自身が国際機関で働くことを目指した経緯、高校卒業後に米国の大学に入学された時の経験談が紹介された。また、1つのポストに対して何百という応募がある国際機関において人とは異なるポイントを強調すべきことや、常に自分の商品価値を高めていく意識が必要という話がなされた。

続く阿部氏の話では、国際機関での職員の応募方法に関する具体的な説明がなされた。中でも、主に若手日本人を国際機関に原則2年間派遣するジュニア・プロフェッショナル・オフィサー（JPO）派遣制度の実施についての詳細な紹介があった。JPOは、現在5人に1人の割合で合格できるため、他の国際機関のポストに比べて倍率が低く合格する可能性が高いなど、具体的に興味深い話がなされた。

参加した学生達は大変興味深い印象を抱いていたようで、講演後の質疑応答では多くの質問が寄せられ、全体としてセミナーは好評だった。

Career Seminar for International Cooperation

The first career seminar for international cooperation of IDEC in this fiscal year was held at the Student Plaza of Hiroshima University at 16:30 on May 13 (Fri). We invited two speakers, Mr. Satoshi Abe, chief of Recruitment Center for International Organizations, the Ministry of Foreign Affairs and Ms. Mihoko Kumamoto, head of the UNITAR Hiroshima office. The purpose of this seminar was to provide useful information or know-how to get job post in international organization such as UN for Japanese students who want to work internationally. The number of participants this time was 58.

Mr. Abe initially talked about the necessity and significance of working at international organization briefly, and then Ms. Kumamoto made her speech on her career and experiences after showing us an interesting video on the UNITAR training course held in South Sudan. Followed by

her speech, Mr. Abe spoke again and explained a dispatching system of Junior Professional Officer (JPO). Interestingly, the acceptance ratio of JPO is relatively high compared with other international job markets according to his talk.

In Q & A session, participants asked many questions to two speakers about more detailed points how to get job post in international organization. This seminar seemed to be giving students interesting information on working globally.



【インパクトファクターを有する論文をもっと多く公表するため】

バングラディッシュの気候災害と人々の適応行動に関する研究の紹介

IDECは長年にわたり途上国の様々な課題に取り組んできている。これらの課題は途上国ならではの特殊性を有しており、学際的研究を必要としているが、このような学際的研究は多くの分野において著しく欠如している。このことから、学際的な視点に立ったIDECの多くの研究は世界最先端の研究として発展していく高い潜在性を有していると言える。以下では、私が取り組んだ一事例を紹介する。

私は2012年後半からバングラディッシュの気候災害と人々の適応行動に関する共同研究をGELsプログラムの支援のもとでスタートし、2014年から2016年前半にかけて以下の4編ものIF付き論文を同僚と一緒に公表できた。

- (1) *Climate Change* (IF: 3.344) Job and residential location changes responding to floods and cyclones: An analysis based on a cross-nested logit model (2016)
- (2) *Journal of Sustainable Tourism* (IF: 3.439) Tourist adaptation behavior in response to climate disasters in Bangladesh (2016)
- (3) *Sustainability* (IF: 1.343) Residence and job location change choice behavior under flooding and cyclone impacts in Bangladesh (2015)
- (4) *Journal of Transport Geography* (IF: 2.933) Inter-city travel behaviour adaptation to extreme weather events (2014)

バングラディッシュは世界で気候災害に最も脆弱な国の1つである。効果的な気候変動適応策を講じることが重要であるが、人間生活の視点に立った研究がほとんどなかった。そこで、私は2013年1月～3月に、当時特任准教授だった路慶昌博士（現上海交通大学助教授）と私の指導学生だった呉玲玲博士（現運輸政策研究所研究員）と一緒に、JDS修

了生 A.B.M. Sertajur RAHMAN 氏の協力のもとで、バングラディッシュの気候災害地域の居住者（1,000人）と観光客（1,000人）を対象に、洪水やサイクロンなどの気候災害を受けた経験とその時の適応行動を調べると同時に、将来に生じる気候災害を複数のシナリオとして設定し、それぞれにおける人々の適応行動について表明選好（SP）調査手法によるアンケート調査（2000人 × 8つのシナリオ）を実施した。

公表論文に使った SP 調査手法と離散選択モデルは交通分野において標準的なものであるが、バングラディッシュの気候災害という文脈に着目した点、学際性の高い学問「市民生活行動学」に基づき分析した点が高く評価された（調査規模が大きいのも高評価の要因の1つ）。例えば、上記と似通ったやり方で、IDEC のほかの分野の世界最先端研究をもっと増やすことが可能であると私は強く思っている。キーとなるのは学際研究と共同研究だ！

文責：張峻屹

[For publishing more papers with an impact factor]

Introduction of Study on People's Adaptation Behaviors against Climate Disasters in Bangladesh

Various issues in developing countries have been studied in IDEC for years. These issues have their unique features and require interdisciplinary research. However, such interdisciplinary research has been neglected remarkably in many disciplines. Therefore, it is expected that a lot of research in IDEC has a high potential to evolve as world-level frontier research from such an interdisciplinary perspective. Here, I introduce one of such examples from my research projects.

I initiated a joint research project about people's adaptation behaviors against climate disasters in Bangladesh in the late period of 2012, supported by the GELs program. From 2014 to the first half of 2016, the following four papers were published in journals with an impact factor from this project.

- (1) *Climate Change* (IF: 3.344) Job and residential location changes responding to floods and cyclones: An analysis based on a cross-nested logit model (2016)
- (2) *Journal of Sustainable Tourism* (IF: 3.439) Tourist adaptation behavior in response to climate disasters in Bangladesh (2016)
- (3) *Sustainability* (IF: 1.343) Residence and job location change choice behavior under flooding and cyclone impacts in Bangladesh (2015)
- (4) *Journal of Transport Geography* (IF: 2.933) Inter-city

travel behaviour adaptation to extreme weather events (2014)

Bangladesh is one of the most climate-vulnerable countries in the world. Even though it is important to take effective adaptation measures against climate changes, little has been done in literature from a human life perspective, especially in Bangladesh. Motivated by this, I worked together with Dr. Qingchang LU (an assistant professor specially appointed by the GELs program at the time of the project; currently an assistant professor at Shanghai Jiaotong University, China) and Dr. Lingling WU (a postdoctoral researcher under my supervision at the time of the project; currently a research fellow at Institution for Transport Policy Studies, Japan) to implement a questionnaire survey in Bangladesh between January and March, 2013, under the collaboration with Mr. ABM Sertajur RAHMAN who graduated from IDEC under the JDS program. The survey targeted residents living along regions suffering from climate disasters and tourists visiting these regions. We investigated not only people's experience of and adaptation behaviors against climate disasters (flood and cyclone, etc.) in the past, but also people's adaptation behaviors against climate disasters in the future based on a stated preference (SP) survey. In the SP survey, respondents were asked to report their possible adaptation behaviors under different scenarios of climate disasters. A total of 2,000 respondents (1,000 residents and 1,000 tourists) participated in the survey and each respondent answered eight SP scenarios.

The SP survey method and discrete choice models adopted in the above papers are standard approaches in the field of transportation. These papers were accepted because of their focuses on the unique context of climate disasters in Bangladesh and analyses based on the life-oriented approach, which is considerably interdisciplinary (note: large sample size was also highly evaluated). With the above evidence, I strongly believe that, for example, in a similar way to the above research, it is possible for IDEC researchers to publish more world-level frontier research papers. The key will be interdisciplinary research and joint research.

Reported by Junyi Zhang

【インパクトファクターを有する論文をもっと多く公表するため】

当研究室では、主な研究課題を下記の2点にしている。

物質を利用した持続可能な農業生産の確立

植物に由来する多くの物質が雑草、害虫および病原菌の生長に強い抑制を及ぼすことが報告されており、安全性が高い新規な農薬を合成するため、天然物質の単離および化

学構造の同定を行う。さらに、当研究室で植物のアレロパシー能力を明らかにし、発展途上国において持続可能な農業を確立するため、アレロパシー物質の利用に関する研究も行っている。最新の分析装置を用いてイネに由来するモミラクトン A 及び B、植物から同定された物質のフェノールに関して抗酸化・医薬、及び他のバイオ活性に関して実験し評価した。

2015 - 2016年の間、インパクトファクターを有する論文は下記に示した。

- (1) *Agronomy for Sustainable Development* (**IF: 4.141**)
Allelopathic momilatonones A and B are implied in rice drought and salinity tolerance, not weed resistance (2016)
- (2) *Journal of Plant Interactions* (**IF: 1.191**) Isolation and biological activities of 3-hydroxy-4 (1H)-pyridone(2016)
- (3) *Molecules* (**IF: 2.465**) Dihydro-5,6-dehydrokavain (DDK)from *Alpinia zerumbet*: its isolation, synthesis, and characterization(2015)

再生工

研究室訪問

Laboratory Series

沿岸災害・地球システム科学研究室（李研究室）
Coastal Hazards & Earth System Science
Lab (Lee's laboratory)

開発技術講座 李 漢洙

Department of Development Technology
LEE, Han Soo

概要

李研究室（沿岸災害・地球システム科学研究室）は、持続可能なエネルギー技術の提案、沿岸域災害に対する防災・減災技術提案に向けた学術研究を行う目的で国際協力研究科（IDEC）の開発科学専攻に設置され、様々な関連領域（沿岸防災、エネルギー環境評価、水資源管理、大気・海洋環境）に関する研究を行っています。当研究室では、実践的な教育コースに加えて、大学院の学位論文研究を実施するための教育研究も提供しています。

研究課題

沿岸域は、古くから様々な人間活動が行われており、現在の地球上の人口の約44%が岸から150km以内の沿岸域に住んでいます。一方、沿岸域は、嵐や台風などによる高波、高潮、洪水、氾濫や海底での地震、火山噴火、斜面崩壊による津波など、多くの災害に常にさらされています。それぞれの災害について、その原因となる各要素の物理過程と要素間の相互作用に関する理解なしでは災害の再現・評価・予測は不可能になります。私の研究は、大気・波浪・海洋の数値モデルを用い、これらの沿岸域災害の物理過程と要素間の相互作用の理解・再現・予測に重点を当てています。具体的には、大気・海洋相互作用のパラメーター化、アダプティブメッシュによる津波・高潮計算、適合格子細分化によるシームレス氾濫モデルの開発、非線形海面上昇トレンド評価と予測、北西太平洋における波候予測、東南アジアにおけるアーバンヒートアイランド研究を行っています。

施設・院生

当研究室では主な研究ツールとして大気循環モデル、波

浪伝播モデル、海洋循環モデル、水門流出モデルなどを用い、災害プロセスの理解と予測、エネルギー環境評価、気候変動の影響評価などを行っています。特に数値モデルを運用するためには、写真のような大型計算機を用い、マイクロスケールから総観規模（～10,000km）までの計算を行っています。院生室はIDECの実験棟にあります。

研究室の活動

研究室では週1回の演習とゼミを行っています。演習では研究室の学生全員を対象にリナックスの基礎から大気循環モデルを用いた気象モデリングを行っています。ゼミでは各メンバー個別に研究の進捗状況、データ分析結果の報告をおこなってもらい、それに対するディスカッションと指導を行っています。

Introduction

Lee's laboratory (Coastal Hazards & Earth System Science Lab) is established in the division of development science in IDEC, Hiroshima University, to provide academic research for evaluating sustainable energy environment and for developing tools and techniques for coastal disaster prevention and mitigation. Currently we are carrying out researches related to coastal disaster prevention, evaluating renewable energy environment, and water resource management not only for practical education, but also for academic research for degree in graduate course.

Research Area and Interests

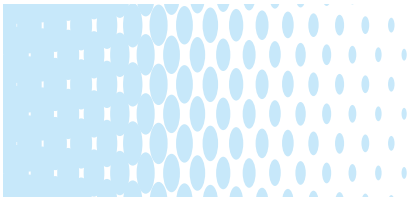
According to the UN Atlas of the Oceans, about 44% of the world's population lives in coastal areas within 150 km of the sea. On the other hand, coastal regions are constantly exposed to natural hazards and disasters such as storm waves, storm surges, floods and inundations due to tropical cyclones and storms, and tsunamis due to underwater earthquake, volcanic eruption, and landslides. For each disaster, it is not possible to reproduce, evaluate and even predict it without understanding the physical processes of each element as a cause and the interaction among the elements. My main research is focusing on understanding of the physical processes and the interactions of elements in natural hazards and coastal disasters, and further on evaluating and predicting those hazards and disasters, by using numerical models for atmosphere, waves, and ocean. In particular, researches such as parameterizations of air-sea interaction, tsunami and storm surge modeling with adaptive meshes, development of seamless inundation model with adaptive mesh refinement, estimation and prediction of non-linear sea-level trends, projection of wave climate in the northwestern Pacific, and urban heat island in Asian region are ongoing in the lab.

Facilities

In our lab, we use numerical models for atmosphere, waves, ocean, and river discharge as main research tools to understand and predict the disaster processes, to evaluate energy environment, and to assess the impacts of climate changes in coastal disasters and energy environments. For computations, we use the own-build parallel computing system as in the photo from microscale to synoptic scale (~ 10,000km) phenomena. The student room is located in the experimental building in IDEC.

Activities

In our lab, we have a practical exercise and a seminar every week. In the practical exercise, students are learning modeling skills from the basic of Linux to practical atmospheric modeling such as weather forecast and climate modeling. In the seminar, we make discussions based on research results to improve individual research progresses among lab members and also make academic advices.



The 309th IDEC Seminar

Speaker: Dr. Nhhata Bentry, University of Zambia

Title: Mathematics Education in Zambia: Learning Achievement, Pedagogical Intervention and Scope for Development Cooperation

Date: 17:00-19:00, February 9, 2016

Prof. Nhkata was a visiting scholar from University of Zambia. This is the oldest and highest university in the country. Since 2002, IDEC has conducted Zambia Special Education Program, which dispatches master students as a volunteer teacher. In this conjuncture, IDEC has concluded a mutual agreement between two universities, and has developed jointly annual seminar and others activities. In the lecture, he gave a lecture on students learning achievement in Zambia and teaching to address low achievement. After the seminar, extensive discussion developed over historical development of Zambia in the area, and JICA project to deal with students' achievement and teachers' capacity development.

演題：ザンビアにおける数学教育：生徒の達成度、教授的介入そして国際協力への視座

日時：2016年2月9日 17：00 - 19：00

strategies for their support decisions and implement different policy strategies based on the level of technology fit and the cost of addressing fit-risk.

(Coordinator: Masaru Ichihashi)

The 311th IDEC Seminar

Speaker: Kim Tae Sueng, Inha University

Title: Resurrection of Dubai Airport and its Impacts on the Hub Airports in Northeast Asia

Date: 16:30-18:00, March 22, 2016

(Coordinator: YuichiroYoshida)

The 312th IDEC Seminar

Speaker: Ms. Pasita Chaijaroen, PhD Candidate, Department of Economics, University of Washington

Title: Long-Lasting Income Shock and Adaptations: Evidence from Coral Bleaching in Indonesia

Date: 10:00-12:00, March 15, 2016

The seminar reports a job market paper of Pasita Chaijaroen that explores how people adapt after a climate shock, coral bleaching, that has long-lasting impacts on income. Coral bleaching, which is mainly caused by abnormally high sea surface temperature, has significant effects on fish and other marine life. Using panel data from Indonesia and exogenous variation in bleaching, the study finds that fishery households in coral bleaching areas experienced a fall in income relative to other households. Affected households were also more likely to migrate in the short run. In the medium to long run, they tended to increase their labor supply, take second jobs, and switch to another industry. The study also finds evidence declines in most consumption measures in the short run. Protein consumption dropped the most in the short run while grain consumption almost did not change. This fall in consumption is due to both the decline in income and protein availability. The seminar was very in32 a anen c (wer)-0.7made.as

展開として計画されている教授学的内容の強化について、実際のツールを用いた説明があった。

(清水 欽也)

The 315th IDEC Seminar

Speaker: Dr. Munenobu Ikegami, Economist, International Livestock Research Institute(ILRI)

Title: Dynamic Effects of Index Based Livestock Insurance on Household Intertemporal Behavior and Welfare

Date: 12:50-14:35, April 21, 2016

Dr. Ikegami quantified the effects of Index Based Livestock Insurance in Marsabit, Kenya on household behavior and welfare. Index-based insurance attracts attention as a potentially effective tool for reducing vulnerability of agricultural households in developing countries. However, the literature has not studied how much household intertemporal behavior and welfare would change by reduced production risk and shock due to index-based insurance. He filled this gap in the literature by fitting household asset accumulation model to pastoralists in Marsabit, Kenya and implementing counter-factual policy simulations in order to quantify the effects of Index Based Livestock Insurance.

(Coordinator: Daisaku Goto)

The 316th IDEC Seminar

Speaker: Prof. Arnab Jana (広島大学大学院国際協力研究科・外国人研究員), Prof. Prem Pangotra (広島大学大学院国際協力研究科・外国人研究員)

Title:

- ・ Housing in Mumbai: Trade-offs between accessibility, affordability and informality

- ・ Urban Transformation in Ahmedabad City

Date: 14:35-16:05, April 22, 2016

The seminar was jointly organized with TAOYAKA program. Prof. Jana introduced housing issues in Mumbai with special focus on the relationships between accessibility, affordability and informality. He highlighted the complexity of housing issues in Mumbai, and emphasized the importance of the comprehensive understanding for appropriate policy actions. Prof. Pangotra gave a lecture on three successful urban development projects in Ahmedabad city (Sabarmati Riverfront Development Project(SRFDP), Bus Rapid Transit System(BRTS), and Slum Networking Project(SNP)), and explore the key for the success with particular focus on planning, resources, management, and governance.

本セミナーは、たおやかプログラムと合同で行われた。

Jana 氏より、インド・ムンバイ市における住宅問題について、特にアクセシビリティ、アフオーダビリティ、インフォーマリティのトレードオフに着目した紹介がなされた。複雑な住宅問題を包括的な理解することが適切な政策方針を打ち出すために先ず重要であることが指摘された。次に、Pangotra 氏より、インド・アーメダバード市においてなされた3件の都市開発プロジェクト成功事例が紹介され(サバルマティウォーターフロント開発、バス高速輸送システム、スラムネットワークングプロジェクト) プロジェクトの成功要件について、主に計画、資源、マネジメント、ガバナンスの4点に焦点を当てた議論が行われた。

(力石 真)

The 317th IDEC Seminar/The 67th Taoyaka Program Seminar

Speaker: Dr.-Ing. Sönke Dangendorf(Research Institute for Water and Environment, University of Siegen, Germany)

Title: A reconciled estimate of 20th century global mean sea-level rise

Date: 16:20-17:50, May 18, 2016

Coastal regions are increasingly exposed to flood damages due to growing population assets, rising sea levels and possibly more frequent and intense storms. In this IDEC/ Taoyaka seminar, the invited speaker delivered a lecture on what is sea-level rise exactly such as physical processes, relative factors affecting sea-level, and how we estimate the historical trend of sea-level and the future projection. In addition, he also emphasized on how much anthropogenic activity affect sea-level rise quantitatively.

Those information delivered is essential to participants and Taoyaka Program students who are a group of different backgrounds because the sea-level rise is not coastal and oceanographic problems anymore but a socio-economic issue that all stakeholders have to participate to cope with. Those information invoked many Q&A and discussions among participants on how we influence the sea-level rise and what we can do for mitigating and adopting to sea-level rise and further to global warming.

(Coordinator: Han Soo Lee)

The 318th IDEC Seminar

Speaker: Prof. Shunsuke Managi, Kyushu University

Title: International Survey on Subjective Analysis

Date: 17:00-18:30, May 27, 2016

The seminar was organized jointly event as the 68th TAOYAKA Program Seminar and JDS program seminar. Prof. Managi have been conducting several country' survey

on subjective values on wellbeing using same format as an international project of the United Nations, in order to quantify new wealth of nations. The discussion on different aspect of measurements on satisfaction, and preferences and perceptions for environmental quality and health condition were provided. After sharing a pilot analysis on transportation in Japan, Prof. Managi also encouraged for participants to join global research initiative to analyze comparative surveys on subjective wellbeing in different countries.

(Coordinator: Shinji Kaneko)

The 319th IDEC Seminar

Speaker: Ms. Safa Raguad, Department of Economics, Laval University

Title: Does Temporary Interruption in Postsecondary Education Induce a Wage Penalty?

Date: 18:00-19:30, May 12, 2016

Data from the Youth in Transition Survey (YITS) reveal that almost 40 percent of Canadian youth who left postsecondary education in 1999 had returned two years later. This paper investigates the extent to which schooling discontinuities affect subsequent earnings and whether labor market outcomes are affected by the reasons behind these discontinuities. We investigate this issue using data from the National Graduate Survey (NGS). We apply several econometric techniques, namely Lewbel's (2012) two-stage heteroskedasticity-based instrument approach, quantile regressions, and treatment effects models. At given levels of education and work experience, our results find a negative effect of schooling discontinuities for men who interrupt their schooling for money related reasons, or held a part-time job during their out-of school spell(s) We find no significant effect of temporary interruption on wages for men who had worked full-time during their out-of school spell(s) or interrupted because of health reasons. For other reasons, temporary schooling interruption leads to a wage reduction for men. As for women, they bear a wage penalty if their interruption is driven by health issues or work (full/part time)

(Coordinator: Daisaku Goto)

The 320th IDEC Seminar

Speaker: Mr. Tomoaki Ishigaki, a Counselor of Cabinet Legislation Bureau, Japan

Title: Japan's disarmament and non-proliferation diplomacy: focusing on the collaboration between government and civil society

Date: 12:50-14:20, June 3, 2016

The seminar was jointly organized with Institute for Peace Science. Mr. Tomoaki Ishigaki is working at Counselor of Cabinet Legislation Bureau. He introduces achievement of Japan's disarmament and non-proliferation diplomacy, especially Arms Trade Treaty(ATT) and Turtle Bay Security Roundtable, which co-organized by the permanent mission of Japan, Poland and Turkey. He discusses for various security challenges posed in today's world, based on his abundant diplomatic experience. He highlighted the importance of the collaboration between government and civil society on diplomacy; to make a partnership with NGO or think-tank and shear voices from Hibakusha (Atomic Bomb Survivors) for world politician etc.

(Coordinator: Noriyuki Kawano)

The 321st IDEC Seminar

Speaker: Prof. Yasuko Minoura, a professor emerita, Ochanomizu University

Title: From Education and Culture to International Cooperation

Date: 18:00-20:00, June 17, 2016

Understanding of the micro level (children's daily life) and its relationship with the macro level(society)are critical

We were grateful that we had Prof. Yasuko Minoura, who told her rich history of research and practice over years. Especially, it was interesting that she emphasized that the macro level issues such as the secondary education expansion in Thailand and the improvement of primary education enrollment rate in Bangladeshi, should be related to the understanding of the micro level (community and children's daily life) She also asserted that linkage between field and theory is critical for her research. Seminar participants had a wonderful opportunity to realize the joy of research through this event.

「子供の生活空間（マイクロ）の理解と社会の変化（マクロ）との連関が大事」

タイの中等教育普及、バングラデシュの初等就学率の改善というマクロな問題設定と、フィールドワークによる子供やコミュニティの意味空間のマイクロレベルの理解がつながりをもって見えるという箕浦先生のご説明は非常に説得力がありました。現場と理論との往還を重視する箕浦先生の姿勢が感じられ、参加者にとって研究の醍醐味を味わう貴重な経験となりました。

(澁谷 和朗)

外部資金等受け入れ状況 List of Researches Funded by External Institutions

【受託事業】

研究代表者	研究課題	契約期間	契約金額	契約相手先
藤原 章正	アフリカの若者のための産業人材育成イニシアティブ (ABE イニシアティブ) 「修士課程およびインターンシップ」プログラムに係る2016年度広島大学大学院国際協力研究科特別プログラム	平成28年4月1日 ～平成29年4月30日	4,000,000円	独立行政法人 国際協力機構
藤原 章正	平成28年度人材育成支援無償 (JDS) 事業特別プログラム	平成28年4月1日 ～平成29年3月31日	14,276,571円	一般財団法人 日本国際協力センター
馬場 卓也	平成28年度人材育成奨学計画 (JDS) 特別プログラム	平成28年4月1日 ～平成29年3月31日	3,250,000円	株式会社 日本開発サービス
関 恒樹	平成28年度論文博士号取得希望者に対する支援事業	平成28年4月1日 ～平成29年3月31日	1,200,000円	独立行政法人 日本学術振興会
馬場 卓也	バングラデシュ国小学校理数科教育強化計画フェーズ2 (第6年次)	平成28年4月14日 ～平成29年11月30日	12,152,160円	独立行政法人 国際協力機構

【受託研究】

研究代表者	研究課題	契約期間	契約金額	契約相手先
藤原 章正	ヘルスケアツーリズムの事業化可能性に関する研究	平成28年2月9日 ～平成28年3月31日	300,000円	株式会社 バイタルリード
藤原 章正	交通ビッグデータを活用した交通分析に関する研究	平成28年4月1日 ～平成29年3月31日	2,384,200円	国土交通省中国地方 整備局広島国道事務所

【奨学金寄附金】

研究者名	講座名	寄附金額	寄附者名
市橋 勝	開発政策	450,000円	市橋 勝 (公益財団法人全国銀行学術研究振興財団公募による研究助成)
市橋 勝	開発政策	420,000円	市橋 勝 (公益社団法人日本経済研究センター公募による研究助成)
久保田 徹	開発技術	600,000円	公益財団法人大林財団 理事長 大林 剛郎
久保田 徹	開発技術	1,000,000円	YKK AP株式会社 窓研究所 所長 山本 絹子
久保田 徹	開発技術	2,000,000円	公益財団法人 旭硝子財団 理事長 石村 和彦
李 漢洙	開発技術	1,000,000円	公益財団法人前田記念工学振興財団 理事長 岡村 甫
TRAN Dang Xuan	開発技術	500,000円	公益財団法人サタケ技術振興財団 理事長 佐竹 利子
山下 隆男	開発技術	800,000円	セントラルコンサルタント株式会社 代表取締役 馬場 直俊

外国人客員研究員の紹介 Visiting Research Scholars

氏名 Name : Kim Tae Seung (キム タエスン)
 出身 Nationality : Korea 韓国
 所属 Affiliation : Inha University 仁荷大学校
 滞在期間 Duration : 2016/1/4 ~ 2016/3/31

[客員教授・准教授 Visiting Professors & Visiting Associate Professors]

氏名 Name : Nkhata Bentry
 (ンカーター ベントリー)
 出身 Nationality : Zambia ザンビア
 所属 Affiliation : University of Zambia ザンビア大学
 滞在期間 Duration : 2016/1/4 ~ 2016/3/31

氏名 Name : Pangotra Prem Prakash
 (パンゴトラ プレム プラカシュ)
 出身 Nationality : India インド
 所属 Affiliation : Indian Institute of Management
 Ahmedabad
 インド経営大学院アーメダバード校
 滞在期間 Duration : 2016/4/1 ~ 2016/6/30

氏名 Name : Jana Arnab (ジャナ アルナブ)
 出身 Nationality : India インド
 所属 Affiliation : Centre for Urban Science & Engineering,
 Indian Institute of Technology Bombay
 インド工科大学ボンベイ校都市理工学
 センター
 滞在期間 Duration : 2016/4/1 ~ 2016/6/30

[外国人客員研究員 Visiting Researcher]
 2016/1-2016/6

氏名 Name : Do Hoang Ngan (ド ホアン ナン)
 出身 Nationality : Vietnam ベトナム
 所属 Affiliation : Vietnam National University, Hanoi
 ハノイ国家大学
 滞在期間 Duration : 2016/5/26 ~ 2016/8/22

氏名 Name : Arcilla Chester Antonino Cunan
 (アルシリア チェスター アントニオ クナン)
 出身 Nationality : Philippine フィリピン
 所属 Affiliation : University of the Philippines-Manila
 フィリピン大学マニラ校
 滞在期間 Duration : 2016/6/14 ~ 2016/8/1

採用等

New IDEC Staff/Members etc 蛇摩畢→腎滑且気容勳尅力罽里8 害整→言 獻胃 尋き

[教員 Academic Staff]

H28.4.1付け

採用 柿中 真 教授

(Employed) KAKINAKA, Makoto

Professor

開発政策講座

Department of Development Policy



採用 李 漢洙 准教授

(Employed) LEE, Han Soo

Associate Professor

開発技術講座

Department of Development Technology

採用 中矢 礼美 准教授

(Employed) NAKAYA, Ayami

Associate Professor

教育文化講座

Department of Educational Development
 and Cultural and Regional Studies

[大学院博士課程教育リーディングプログラム Program
for creating a flexible, enduring, peaceful society]

H28.5.1付け

採用 ピヤ ルニ 特任准教授
(Employed) PIYA LUNI
Associate Professor(Special appointment)



H28.5.9付け

採用 竹原 遥
教育研究補助職員
(Employed) TAKEHARA, Haruka
Staff



[教員 Academic Staff]

H28.3.31付け

定年退職 鶴野 好文 教授
(Retired) UNO, Yoshifumi
Professor
開発政策講座 Department of Development Policy

定年退職 山下 隆男 教授
(Retired) YAMASHITA, Takao
Professor
開発技術講座 Department of Development Technology

定年退職 中園 和仁 教授
(Retired) NAKAZONO, Kazuhito
Professor
平和共生講座 Department of Peace and Coexistence

定年退職 池田 秀雄 教授
(Retired) IKEDA, Hideo
Professor
教育文化講座 Department of Educational Development
and Cultural and Regional Studies

定年退職 林 武広 教授
(Retired) HAYASHI, Takehiro
Professor
教育文化講座 Department of Educational Development
and Cultural and Regional Studies

任期満了 獅子堂 良子 契約一般職員
(Expired) SHISHIDOU, Ryoko
Staff

任期満了 和田 博美 契約一般職員
(Expired) WADA, Hiromi
Staff

H28.4.1. 付け
配置換 篠原 宏美 支援室(国際担当)主任
(Transferred) SHINOHARA, Hiromi
Senior Staff, General Affairs Section
(社会産学連携室社会連携部社会連携グループへ)

[大学院博士課程教育リーディングプログラム Program
for creating a flexible, enduring, peaceful society]

H28.2.29. 付け
辞職 岡本 岳之 研究員
(Resigned) OKAMOTO, Takashi
Researcher
(同志社大学へ)

H28.3.31. 付け
任期満了 高 香織 教育研究補助職員
(Expired) TAKA, Kaori
Staff

[事務職員 Administrative Staff]

H28.4.1付け
竹下 鮎子 支援室(学生支援担当)主任
(Promotioned) TAKESHITA, Ayuko
Senior Staff, Student Affairs Section

平成28年(2016年)

7月7日~7月13日 事前審査受付期間(対象者のみ)
7月25日~7月29日 願書受付期間
8月31日~9月1日 入学試験

9月8日

合格発表

Jul. 7-13, 2016

Application period for preliminary
evaluation

Jul. 25 - 29, 2016

Submission of application form

Aug. 31 - Sep. 1, 2016

Entrance examination

Sep. 8, 2016

Announcement of admission

修了生の進路 Career Paths after Graduation

2016年3月 博士課程後期修了者

Doctoral Program completed in March 2016

開発科学専攻 Division of Development Science

3名(内留学生 2名) 3(including 2 foreign students)

教育文化専攻 Division of Educational Development and
Cultural and Regional Studies

1名(内留学生 1名) 1(including 1 foreign students)

教育・研究 Education, Research

3

公務 Public Administration

0

民間企業 Private Company

0

各種団体/財団 Auxiliary Organization

0

帰国・現職復帰他 Return to home country, etc.

1

2016年3月 博士課程前期修了者

Master's Program completed in March 2016

開発科学専攻 Division of Development Science

31名(内留学生 14名)

31(including 14 foreign students)

教育文化専攻 Division of Educational Development and
Cultural and Regional Studies 12名(内留学生 7名)

12(including 7 foreign students)

教員 School Teaching

5

公務 Public Administration

7

民間企業 Private Company

21

各種団体/財団 Auxiliary Organization

0

進学 Proceed to Doctoral Program

4

帰国・現職復帰他 Return to home country, etc.

6

キャリアセミナー

(2016年1月~6月)

IDEC Career Seminar (2016.1~2016.6)

第6回 国際協力キャリアセミナー「技術系開発コンサル

タントの業務紹介」

開催日時：平成28年1月14日（木）18:10-19:40

開催場所：IDEC 大会議室

講師：NTC インターナショナル株式会社

技術本部社会基盤開発部 中村 謙仁 氏

参加人数：14名

第7回 国際協力キャリアセミナー「成功する技術協力プロジェクト専門家として必要な能力とキャリア」

開催日時：平成28年1月26日（火）18:10-19:40

開催場所：IDEC 大会議室

講師：国際協力機構(JICA)みんなの学校プロジェクト

チーフアドバイザー 原 雅裕 氏

参加人数：13名

第8回 国際協力キャリアセミナー「インドにおける建設プロジェクトの現状」

開催日時：平成28年3月2日（水）14:30-16:00

開催場所：IDEC 大会議室

講師：(株)オリエンタルコンサルタンツグローバル

インド現地法人取締役社長 阿部 玲子 氏

参加人数：17名

第1回 国際協力キャリアセミナー「国際機関で働くには」

開催日時：平成28年5月13日（金）16:30-18:00

開催場所：学生プラザ 1階東側

講師：外務省国際機関人事センター長 阿部 智 氏

ユニタール広島事務所長 隈元 美穂子 氏

参加人数：58名

結（2016/1/7）

Technical Academic Agreement was concluded with the School of Architecture, Planning and Policy Development, Institute Teknologi Bandung on Collaboration in the Linkage Master's Program (2016/1/7)

キャンパスアジア最終報告会を開催（2016/2/26）

PAHSA final presentation by students was held. (2016/2/26)

マラン大学の一行が来訪（2016/4/11）

IDEC received the visit by Director of Postgraduate Program, Universitas Muhammadiyah Malang (2016/4/11)

インドネシア教育大学学長一行が表敬訪問（2016/5/26）

IDEC received the visit by Rector of Universitas Pendidikan Indonesia (UPI) (2016/5/26)

メーファルアン大学一行が表敬訪問（2016/6/9）

IDEC received the visit by Dean of School of Social Innovation (Soc-In), Mae Fah Luang University (MFU) (2016/6/9)

IDEC 構成員による最近の著書
Books Published by IDEC Faculty

（片柳真理教授、小池聖一教授、友次晋介准教授、中國和仁教授、別所裕介特任助教、山根達郎准教授）
広島市立大学広島平和研究所編（編集委員：川野徳幸、山根達郎）

『平和と安全保障を考える事典』

法律文化社、2016年3月

その他 IDEC の動き
（2016年1月～6月）
Other Activities and Events at IDEC

リンケージマスタープログラム実施にかかるバンドン工科大学建築・設計・政策開発研究科との部局間協定を締

IDEC 広報委員会（2016年度）

IDEC Public Relations Committee 2016；高橋与志（委員長）TAKAHASHI, Yoshi (Chairperson)
チャン ダン スアン（副委員長）(ニューズレター編集担当) TRAN, Dang Xuan (Vice-Chair) (Editor)
山根達郎（委員）YAMANE, Tatsuo (Member) 福田勝文（委員）FUKUDA, Katsufumi (Member)
中矢礼美（委員）NAKAYA, Ayami (Member)

IDEC NEWS-LETTER No. 40 / 2016.9.

広島大学大学院国際協力研究科 広報委員会

Graduate School for International Development and Cooperation, Hiroshima University

739-8529 1-5-1 Kagamiyama, Higashi-hiroshima, Hiroshima, Japan

739-8529 広島県東広島市鏡山 1-5-1 Phone (082)424-6906, 6905, Fax (082)424-6904

<http://www.hiroshima-u.ac.jp/idec/index.html>