

2024年1月8日

令和6年能登半島地震による津波浸水範囲の検討結果（第三報）

令和6年能登半島地震変動地形調査グループ（日本地理学会）

1. はじめに

2024年1月1日16時10分に石川県能登地方で、深さ約15km、マグニチュード7.6（暫定値）の地震が発生し、気象庁により「令和6年能登半島地震」と命名されました。これに伴って生じた津波の浸水範囲について検討しました。第二報までで、能登半島北東部の津波浸水範囲を報告しましたが、本報告では珠洲市の一部、能登町、穴水町、七尾市、志賀町を加えた結果を報告します。

空中写真を迅速に撮影・公開していただいた国土地理院に深く感謝申し上げます。

2. 作成方法

本調査では、国土地理院によって地震元鳥針祐¹、²、³、⁴、⁵、⁶、⁷、⁸、⁹、¹⁰、¹¹、¹²、¹³、¹⁴、¹⁵、¹⁶、¹⁷、¹⁸、¹⁹、²⁰、²¹、²²、²³、²⁴、²⁵、²⁶、²⁷、²⁸、²⁹、³⁰、³¹、³²、³³、³⁴、³⁵、³⁶、³⁷、³⁸、³⁹、⁴⁰、⁴¹、⁴²、⁴³、⁴⁴、⁴⁵、⁴⁶、⁴⁷、⁴⁸、⁴⁹、⁵⁰、⁵¹、⁵²、⁵³、⁵⁴、⁵⁵、⁵⁶、⁵⁷、⁵⁸、⁵⁹、⁶⁰、⁶¹、⁶²、⁶³、⁶⁴、⁶⁵、⁶⁶、⁶⁷、⁶⁸、⁶⁹、⁷⁰、⁷¹、⁷²、⁷³、⁷⁴、⁷⁵、⁷⁶、⁷⁷、⁷⁸、⁷⁹、⁸⁰、⁸¹、⁸²、⁸³、⁸⁴、⁸⁵、⁸⁶、⁸⁷、⁸⁸、⁸⁹、⁹⁰、⁹¹、⁹²、⁹³、⁹⁴、⁹⁵、⁹⁶、⁹⁷、⁹⁸、⁹⁹、¹⁰⁰、¹⁰¹、¹⁰²、¹⁰³、¹⁰⁴、¹⁰⁵、¹⁰⁶、¹⁰⁷、¹⁰⁸、¹⁰⁹、¹¹⁰、¹¹¹、¹¹²、¹¹³、¹¹⁴、¹¹⁵、¹¹⁶、¹¹⁷、¹¹⁸、¹¹⁹、¹²⁰、¹²¹、¹²²、¹²³、¹²⁴、¹²⁵、¹²⁶、¹²⁷、¹²⁸、¹²⁹、¹³⁰、¹³¹、¹³²、¹³³、¹³⁴、¹³⁵、¹³⁶、¹³⁷、¹³⁸、¹³⁹、¹⁴⁰、¹⁴¹、¹⁴²、¹⁴³、¹⁴⁴、¹⁴⁵、¹⁴⁶、¹⁴⁷、¹⁴⁸、¹⁴⁹、¹⁵⁰、¹⁵¹、¹⁵²、¹⁵³、¹⁵⁴、¹⁵⁵、¹⁵⁶、¹⁵⁷、¹⁵⁸、¹⁵⁹、¹⁶⁰、¹⁶¹、¹⁶²、¹⁶³、¹⁶⁴、¹⁶⁵、¹⁶⁶、¹⁶⁷、¹⁶⁸、¹⁶⁹、¹⁷⁰、¹⁷¹、¹⁷²、¹⁷³、¹⁷⁴、¹⁷⁵、¹⁷⁶、¹⁷⁷、¹⁷⁸、¹⁷⁹、¹⁸⁰、¹⁸¹、¹⁸²、¹⁸³、¹⁸⁴、¹⁸⁵、¹⁸⁶、¹⁸⁷、¹⁸⁸、¹⁸⁹、¹⁹⁰、¹⁹¹、¹⁹²、¹⁹³、¹⁹⁴、¹⁹⁵、¹⁹⁶、¹⁹⁷、¹⁹⁸、¹⁹⁹、²⁰⁰、²⁰¹、²⁰²、²⁰³、²⁰⁴、²⁰⁵、²⁰⁶、²⁰⁷、²⁰⁸、²⁰⁹、²¹⁰、²¹¹、²¹²、²¹³、²¹⁴、²¹⁵、²¹⁶、²¹⁷、²¹⁸、²¹⁹、²²⁰、²²¹、²²²、²²³、²²⁴、²²⁵、²²⁶、²²⁷、²²⁸、²²⁹、²³⁰、²³¹、²³²、²³³、²³⁴、²³⁵、²³⁶、²³⁷、²³⁸、²³⁹、²⁴⁰、²⁴¹、²⁴²、²⁴³、²⁴⁴、²⁴⁵、²⁴⁶、²⁴⁷、²⁴⁸、²⁴⁹、²⁵⁰、²⁵¹、²⁵²、²⁵³、²⁵⁴、²⁵⁵、²⁵⁶、²⁵⁷、²⁵⁸、²⁵⁹、²⁶⁰、²⁶¹、²⁶²、²⁶³、²⁶⁴、²⁶⁵、²⁶⁶、²⁶⁷、²⁶⁸、²⁶⁹、²⁷⁰、²⁷¹、²⁷²、²⁷³、²⁷⁴、²⁷⁵、²⁷⁶、²⁷⁷、²⁷⁸、²⁷⁹、²⁸⁰、²⁸¹、²⁸²、²⁸³、²⁸⁴、²⁸⁵、²⁸⁶、²⁸⁷、²⁸⁸、²⁸⁹、²⁹⁰、²⁹¹、²⁹²、²⁹³、²⁹⁴、²⁹⁵、²⁹⁶、²⁹⁷、²⁹⁸、²⁹⁹、³⁰⁰、³⁰¹、³⁰²、³⁰³、³⁰⁴、³⁰⁵、³⁰⁶、³⁰⁷、³⁰⁸、³⁰⁹、³¹⁰、³¹¹、³¹²、³¹³、³¹⁴、³¹⁵、³¹⁶、³¹⁷、³¹⁸、³¹⁹、³²⁰、³²¹、³²²、³²³、³²⁴、³²⁵、³²⁶、³²⁷、³²⁸、³²⁹、³³⁰、³³¹、³³²、³³³、³³⁴、³³⁵、³³⁶、³³⁷、³³⁸、³³⁹、³⁴⁰、³⁴¹、³⁴²、³⁴³、³⁴⁴、³⁴⁵、³⁴⁶、³⁴⁷、³⁴⁸、³⁴⁹、³⁵⁰、³⁵¹、³⁵²、³⁵³、³⁵⁴、³⁵⁵、³⁵⁶、³⁵⁷、³⁵⁸、³⁵⁹、³⁶⁰、³⁶¹、³⁶²、³⁶³、³⁶⁴、³⁶⁵、³⁶⁶、³⁶⁷、³⁶⁸、³⁶⁹、³⁷⁰、³⁷¹、³⁷²、³⁷³、³⁷⁴、³⁷⁵、³⁷⁶、³⁷⁷、³⁷⁸、³⁷⁹、³⁸⁰、³⁸¹、³⁸²、³⁸³、³⁸⁴、³⁸⁵、³⁸⁶、³⁸⁷、³⁸⁸、³⁸⁹、³⁹⁰、³⁹¹、³⁹²、³⁹³、³⁹⁴、³⁹⁵、³⁹⁶、³⁹⁷、³⁹⁸、³⁹⁹、⁴⁰⁰、⁴⁰¹、⁴⁰²、⁴⁰³、⁴⁰⁴、⁴⁰⁵、⁴⁰⁶、⁴⁰⁷、⁴⁰⁸、⁴⁰⁹、⁴¹⁰、⁴¹¹、⁴¹²、⁴¹³、⁴¹⁴、⁴¹⁵、⁴¹⁶、⁴¹⁷、⁴¹⁸、⁴¹⁹、⁴²⁰、⁴²¹、⁴²²、⁴²³、⁴²⁴、⁴²⁵、⁴²⁶、⁴²⁷、⁴²⁸、⁴²⁹、⁴³⁰、⁴³¹、⁴³²、⁴³³、⁴³⁴、⁴³⁵、⁴³⁶、⁴³⁷、⁴³⁸、⁴³⁹、⁴⁴⁰、⁴⁴¹、⁴⁴²、⁴⁴³、⁴⁴⁴、⁴⁴⁵、⁴⁴⁶、⁴⁴⁷、⁴⁴⁸、⁴⁴⁹、⁴⁵⁰、⁴⁵¹、⁴⁵²、⁴⁵³、⁴⁵⁴、⁴⁵⁵、⁴⁵⁶、⁴⁵⁷、⁴⁵⁸、⁴⁵⁹、⁴⁶⁰、⁴⁶¹、⁴⁶²、⁴⁶³、⁴⁶⁴、⁴⁶⁵、⁴⁶⁶、⁴⁶⁷、⁴⁶⁸、⁴⁶⁹、⁴⁷⁰、⁴⁷¹、⁴⁷²、⁴⁷³、⁴⁷⁴、⁴⁷⁵、⁴⁷⁶、⁴⁷⁷、⁴⁷⁸、⁴⁷⁹、⁴⁸⁰、⁴⁸¹、⁴⁸²、⁴⁸³、⁴⁸⁴、⁴⁸⁵、⁴⁸⁶、⁴⁸⁷、⁴⁸⁸、⁴⁸⁹、⁴⁹⁰、⁴⁹¹、⁴⁹²、⁴⁹³、⁴⁹⁴、⁴⁹⁵、⁴⁹⁶、⁴⁹⁷、⁴⁹⁸、⁴⁹⁹、⁵⁰⁰、⁵⁰¹、⁵⁰²、⁵⁰³、⁵⁰⁴、⁵⁰⁵、⁵⁰⁶、⁵⁰⁷、⁵⁰⁸、⁵⁰⁹、⁵¹⁰、⁵¹¹、⁵¹²、⁵¹³、⁵¹⁴、⁵¹⁵、⁵¹⁶、⁵¹⁷、⁵¹⁸、⁵¹⁹、⁵²⁰、⁵²¹、⁵²²、⁵²³、⁵²⁴、⁵²⁵、⁵²⁶、⁵²⁷、⁵²⁸、⁵²⁹、⁵³⁰、⁵³¹、⁵³²、⁵³³、⁵³⁴、⁵³⁵、⁵³⁶、⁵³⁷、⁵³⁸、⁵³⁹、⁵⁴⁰、⁵⁴¹、⁵⁴²、⁵⁴³、⁵⁴⁴、⁵⁴⁵、⁵⁴⁶、⁵⁴⁷、⁵⁴⁸、⁵⁴⁹、⁵⁵⁰、⁵⁵¹、⁵⁵²、⁵⁵³、⁵⁵⁴、⁵⁵⁵、⁵⁵⁶、⁵⁵⁷、⁵⁵⁸、⁵⁵⁹、⁵⁶⁰、⁵⁶¹、⁵⁶²、⁵⁶³、⁵⁶⁴、⁵⁶⁵、⁵⁶⁶、⁵⁶⁷、⁵⁶⁸、⁵⁶⁹、⁵⁷⁰、⁵⁷¹、⁵⁷²、⁵⁷³、⁵⁷⁴、⁵⁷⁵、⁵⁷⁶、⁵⁷⁷、⁵⁷⁸、⁵⁷⁹、⁵⁸⁰、⁵⁸¹、⁵⁸²、⁵⁸³、⁵⁸⁴、⁵⁸⁵、⁵⁸⁶、⁵⁸⁷、⁵⁸⁸、⁵⁸⁹、⁵⁹⁰、⁵⁹¹、⁵⁹²、⁵⁹³、⁵⁹⁴、⁵⁹⁵、⁵⁹⁶、⁵⁹⁷、⁵⁹⁸、⁵⁹⁹、⁶⁰⁰、⁶⁰¹、⁶⁰²、⁶⁰³、⁶⁰⁴、⁶⁰⁵、⁶⁰⁶、⁶⁰⁷、⁶⁰⁸、⁶⁰⁹、⁶¹⁰、⁶¹¹、⁶¹²、⁶¹³、⁶¹⁴、⁶¹⁵、⁶¹⁶、⁶¹⁷、⁶¹⁸、⁶¹⁹、⁶²⁰、⁶²¹、⁶²²、⁶²³、⁶²⁴、⁶²⁵、⁶²⁶、⁶²⁷、⁶²⁸、⁶²⁹、⁶³⁰、⁶³¹、⁶³²、⁶³³、⁶³⁴、⁶³⁵、⁶³⁶、⁶³⁷、⁶³⁸、⁶³⁹、⁶⁴⁰、⁶⁴¹、⁶⁴²、⁶⁴³、⁶⁴⁴、⁶⁴⁵、⁶⁴⁶、⁶⁴⁷、⁶⁴⁸、⁶⁴⁹、⁶⁵⁰、⁶⁵¹、⁶⁵²、⁶⁵³、⁶⁵⁴、⁶⁵⁵、⁶⁵⁶、⁶⁵⁷、⁶⁵⁸、⁶⁵⁹、⁶⁶⁰、⁶⁶¹、⁶⁶²、⁶⁶³、⁶⁶⁴、⁶⁶⁵、⁶⁶⁶、⁶⁶⁷、⁶⁶⁸、⁶⁶⁹、⁶⁷⁰、⁶⁷¹、⁶⁷²、⁶⁷³、⁶⁷⁴、⁶⁷⁵、⁶⁷⁶、⁶⁷⁷、⁶⁷⁸、⁶⁷⁹、⁶⁸⁰、⁶⁸¹、⁶⁸²、⁶⁸³、⁶⁸⁴、⁶⁸⁵、⁶⁸⁶、⁶⁸⁷、⁶⁸⁸、⁶⁸⁹、⁶⁹⁰、⁶⁹¹、⁶⁹²、⁶⁹³、⁶⁹⁴、⁶⁹⁵、⁶⁹⁶、⁶⁹⁷、⁶⁹⁸、⁶⁹⁹、⁷⁰⁰、⁷⁰¹、⁷⁰²、⁷⁰³、⁷⁰⁴、⁷⁰⁵、⁷⁰⁶、⁷⁰⁷、⁷⁰⁸、⁷⁰⁹、⁷¹⁰、⁷¹¹、⁷¹²、⁷¹³、⁷¹⁴、⁷¹⁵、⁷¹⁶、⁷¹⁷、⁷¹⁸、⁷¹⁹、⁷²⁰、⁷²¹、⁷²²、⁷²³、⁷²⁴、⁷²⁵、⁷²⁶、⁷²⁷、⁷²⁸、⁷²⁹、⁷³⁰、⁷³¹、⁷³²、⁷³³、⁷³⁴、⁷³⁵、⁷³⁶、⁷³⁷、⁷³⁸、⁷³⁹、⁷⁴⁰、⁷⁴¹、⁷⁴²、⁷⁴³、⁷⁴⁴、⁷⁴⁵、⁷⁴⁶、⁷⁴⁷、⁷⁴⁸、⁷⁴⁹、⁷⁵⁰、⁷⁵¹、⁷⁵²、⁷⁵³、⁷⁵⁴、⁷⁵⁵、⁷⁵⁶、⁷⁵⁷、⁷⁵⁸、⁷⁵⁹、⁷⁶⁰、⁷⁶¹、⁷⁶²、⁷⁶³、⁷⁶⁴、⁷⁶⁵、⁷⁶⁶、⁷⁶⁷、⁷⁶⁸、⁷⁶⁹、⁷⁷⁰、⁷⁷¹、⁷⁷²、⁷⁷³、⁷⁷⁴、⁷⁷⁵、⁷⁷⁶、⁷⁷⁷、⁷⁷⁸、⁷⁷⁹、⁷⁸⁰、⁷⁸¹、⁷⁸²、⁷⁸³、⁷⁸⁴、⁷⁸⁵、⁷⁸⁶、⁷⁸⁷、⁷⁸⁸、⁷⁸⁹、⁷⁹⁰、⁷⁹¹、⁷⁹²、⁷⁹³、⁷⁹⁴、⁷⁹⁵、⁷⁹⁶、⁷⁹⁷、⁷⁹⁸、⁷⁹⁹、⁸⁰⁰、⁸⁰¹、⁸⁰²、⁸⁰³、⁸⁰⁴、⁸⁰⁵、⁸⁰⁶、⁸⁰⁷、⁸⁰⁸、⁸⁰⁹、⁸¹⁰、⁸¹¹、⁸¹²、⁸¹³、⁸¹⁴、⁸¹⁵、⁸¹⁶、⁸¹⁷、⁸¹⁸、⁸¹⁹、⁸²⁰、⁸²¹、⁸²²、⁸²³、⁸²⁴、⁸²⁵、⁸²⁶、⁸²⁷、⁸²⁸、⁸²⁹、⁸³⁰、⁸³¹、⁸³²、⁸³³、⁸³⁴、⁸³⁵、⁸³⁶、⁸³⁷、⁸³⁸、⁸³⁹、⁸⁴⁰、⁸⁴¹、⁸⁴²、⁸⁴³、⁸⁴⁴、⁸⁴⁵、⁸⁴⁶、⁸⁴⁷、⁸⁴⁸、⁸⁴⁹、⁸⁵⁰、⁸⁵¹、⁸⁵²、⁸⁵³、⁸⁵⁴、⁸⁵⁵、⁸⁵⁶、⁸⁵⁷、⁸⁵⁸、⁸⁵⁹、⁸⁶⁰、⁸⁶¹、⁸⁶²、⁸⁶³、⁸⁶⁴、⁸⁶⁵、⁸⁶⁶、⁸⁶⁷、⁸⁶⁸、⁸⁶⁹、⁸⁷⁰、⁸⁷¹、⁸⁷²、⁸⁷³、⁸⁷⁴、⁸⁷⁵、⁸⁷⁶、⁸⁷⁷、⁸⁷⁸、⁸⁷⁹、⁸⁸⁰、⁸⁸¹、⁸⁸²、⁸⁸³、⁸⁸⁴、⁸⁸⁵、⁸⁸⁶、⁸⁸⁷、⁸⁸⁸、⁸⁸⁹、⁸⁹⁰、⁸⁹¹、⁸⁹²、⁸⁹³、⁸⁹⁴、⁸⁹⁵、⁸⁹⁶、⁸⁹⁷、⁸⁹⁸、⁸⁹⁹、⁹⁰⁰、⁹⁰¹、⁹⁰²、⁹⁰³、⁹⁰⁴、⁹⁰⁵、⁹⁰⁶、⁹⁰⁷、⁹⁰⁸、⁹⁰⁹、⁹¹⁰、⁹¹¹、⁹¹²、⁹¹³、⁹¹⁴、⁹¹⁵、⁹¹⁶、⁹¹⁷、⁹¹⁸、⁹¹⁹、⁹²⁰、⁹²¹、⁹²²、⁹²³、⁹²⁴、⁹²⁵、⁹²⁶、⁹²⁷、⁹²⁸、⁹²⁹、⁹³⁰、⁹³¹、⁹³²、⁹³³、⁹³⁴、⁹³⁵、⁹³⁶、⁹³⁷、⁹³⁸、⁹³⁹、⁹⁴⁰、⁹⁴¹、⁹⁴²、⁹⁴³、⁹⁴⁴、⁹⁴⁵、⁹⁴⁶、⁹⁴⁷、⁹⁴⁸、⁹⁴⁹、⁹⁵⁰、⁹⁵¹、⁹⁵²、⁹⁵³、⁹⁵⁴、⁹⁵⁵、⁹⁵⁶、⁹⁵⁷、⁹⁵⁸、⁹⁵⁹、⁹⁶⁰、⁹⁶¹、⁹⁶²、⁹⁶³、⁹⁶⁴、⁹⁶⁵、⁹⁶⁶、⁹⁶⁷、⁹⁶⁸、⁹⁶⁹、⁹⁷⁰、⁹⁷¹、⁹⁷²、⁹⁷³、⁹⁷⁴、⁹⁷⁵、⁹⁷⁶、⁹⁷⁷、⁹⁷⁸、⁹⁷⁹、⁹⁸⁰、⁹⁸¹、⁹⁸²、⁹⁸³、⁹⁸⁴、⁹⁸⁵、⁹⁸⁶、⁹⁸⁷、⁹⁸⁸、⁹⁸⁹、⁹⁹⁰、⁹⁹¹、⁹⁹²、⁹⁹³、⁹⁹⁴、⁹⁹⁵、⁹⁹⁶、⁹⁹⁷、⁹⁹⁸、⁹⁹⁹、¹⁰⁰⁰、¹⁰⁰¹、¹⁰⁰²、¹⁰⁰³、¹⁰⁰⁴、¹⁰⁰⁵、¹⁰⁰⁶、¹⁰⁰⁷、¹⁰⁰⁸、¹⁰⁰⁹、¹⁰¹⁰、¹⁰¹¹、¹⁰¹²、¹⁰¹³、¹⁰¹⁴、¹⁰¹⁵、¹⁰¹⁶、¹⁰¹⁷、¹⁰¹⁸、¹⁰¹⁹、¹⁰²⁰、¹⁰²¹、¹⁰²²、¹⁰²³、¹⁰²⁴、¹⁰²⁵、¹⁰²⁶、¹⁰²⁷、¹⁰²⁸、¹⁰²⁹、¹⁰³⁰、¹⁰³¹、¹⁰³²、¹⁰³³、¹⁰³⁴、¹⁰³⁵、¹⁰³⁶、¹⁰³⁷、¹⁰³⁸、¹⁰³⁹、¹⁰⁴⁰、¹⁰⁴¹、¹⁰⁴²、¹⁰⁴³、¹⁰⁴⁴、¹⁰⁴⁵、¹⁰⁴⁶、¹⁰⁴⁷、¹⁰⁴⁸、¹⁰⁴⁹、¹⁰⁵⁰、¹⁰⁵¹、¹⁰⁵²、¹⁰⁵³、¹⁰⁵⁴、¹⁰⁵⁵、¹⁰⁵⁶、¹⁰⁵⁷、¹⁰⁵⁸、¹⁰⁵⁹、¹⁰⁶⁰、¹⁰⁶¹、¹⁰⁶²、¹⁰⁶³、¹⁰⁶⁴、¹⁰⁶⁵、¹⁰⁶⁶、¹⁰⁶⁷、¹⁰⁶⁸、¹⁰⁶⁹、¹⁰⁷⁰、¹⁰⁷¹、¹⁰⁷²、¹⁰⁷³、¹⁰⁷⁴、¹⁰⁷⁵、¹⁰⁷⁶、¹⁰⁷⁷、¹⁰⁷⁸、¹⁰⁷⁹、¹⁰⁸⁰、¹⁰⁸¹、¹⁰⁸²、¹⁰⁸³、¹⁰⁸⁴、¹⁰⁸⁵、¹⁰⁸⁶、¹⁰⁸⁷、¹⁰⁸⁸、¹⁰⁸⁹、¹⁰⁹⁰、¹⁰⁹¹、¹⁰⁹²、¹⁰⁹³、¹⁰⁹⁴、¹⁰⁹⁵、¹⁰⁹⁶、¹⁰⁹⁷、¹⁰⁹⁸、¹⁰⁹⁹、¹¹⁰⁰、¹¹⁰¹、¹¹⁰²、¹¹⁰³、¹¹⁰⁴、¹¹⁰⁵、¹¹⁰⁶、¹¹⁰⁷、¹¹⁰⁸、¹¹⁰⁹、¹¹¹⁰、¹¹¹¹、¹¹¹²、¹¹¹³、¹¹¹⁴、¹¹¹⁵、¹¹¹⁶、¹¹¹⁷、¹¹¹⁸、¹¹¹⁹、¹¹²⁰、¹¹²¹、¹¹²²、¹¹²³、¹¹²⁴、¹¹²⁵、¹¹²⁶、¹¹²⁷、¹¹²⁸、¹¹²⁹、¹¹³⁰、¹¹³¹、¹¹³²、¹¹³³、¹¹³⁴、¹¹³⁵、¹¹³⁶、¹¹³⁷、¹¹³⁸、¹¹³⁹、¹¹⁴⁰、¹¹⁴¹、¹¹⁴²、¹¹⁴³、¹¹⁴⁴、¹¹⁴⁵、¹¹⁴⁶、¹¹⁴⁷、¹¹⁴⁸、¹¹⁴⁹、¹¹⁵⁰、¹¹⁵¹、¹¹⁵²、¹¹⁵³、¹¹⁵⁴、¹¹⁵⁵、¹¹⁵⁶、¹¹⁵⁷、¹¹⁵⁸、¹¹⁵⁹、¹¹⁶⁰、¹¹⁶¹、¹¹⁶²、¹¹⁶³、¹¹⁶⁴、¹¹⁶⁵、¹¹⁶⁶、¹¹⁶⁷、¹¹⁶⁸、¹¹⁶⁹、¹¹⁷⁰、¹¹⁷¹、¹¹⁷²、¹¹⁷³、¹¹⁷⁴、¹¹⁷⁵、¹¹⁷⁶、¹¹⁷⁷、¹¹⁷⁸、¹¹⁷⁹、¹¹⁸⁰、¹¹⁸¹、¹¹⁸²、

との土地の標高の違い，地震と同時に生じた地盤の隆起量の違い，海底の地形や波源域との位置関係などの要因と考えられます。今後，慎重に検討する必要があります。

3) 地図から読み取れる津波の高さ(遡上高)

能登町白丸では標高 4 m を超える地点まで津波が到達し，住宅の流失や損壊といった大きな被害が認められました(図 2)。その一部は標高 5 m に達した可能性もあります。また，第二報までに報告したように 珠洲市狼煙町の狼煙漁港や三崎町の寺家漁港では標高 3 m を超える地点まで，珠洲市宝立町鵜飼では最高で標高 3 m 程度，海岸から約 400 m と最も内陸まで津波が到達していることが確認できました。

ただし，今回わかった津波の高さは地震前の標高データをもとに読み取ったものです。今回の地震と同時に，電子基準点「輪島」のある輪島市小伊勢町では地殻変動により 105.8 cm 隆起し，電子基準点「珠洲」のある珠洲市野々江町では 25.6 cm 隆起したことが，国土地理院による解析(<https://www.gsi.go.jp/common/000253944.pdf>)により確認されているため，これらの地域では読み取った値よりも津波は高かったと考えられます。

4) 津波浸水による被害の少ない地域

能登町南部や穴水町から七尾市にかけての七尾湾西岸，志賀町では，報道や地元住民の SNS 等により津波浸水の報告はあるものの，道路や人家に大きな被害を与えるほどの顕著な津波浸水の痕跡を確認できませんでした。津波による潮位の変化はあったものの，流速が小さく，大きな被害にならなかった可能性があります。

4. 今後の予定

- ・今後，情報の精度を改めて確認し，必要に応じて情報を更新する予定です。
- ・更新した場合，その地理データ(kml ファイル【Google Earth 用】，geojson ファイル【地理院地図用】，shp ファイル【その他 GIS ソフト用】)は(公社)日本地理学会の web サイト(<http://ajg-disaster.blogspot.com/>)に随時掲載していきます。

5. 作成メンバー

令和 6 年能登半島地震変動地形調査グループ(日本地理学会)

大分大学 減災・復興デザイン教育研究センター 助教 岩佐佳哉

広島大学 人間社会科学研究科 准教授 後藤秀昭

広島大学 人間社会科学研究科 准教授 熊原康博

名古屋大学 教授 鈴木康弘

広島大学 名誉教授 中田 高

東洋大学 社会学部 教授 渡辺満久

広島大学 人間社会科学研究科 博士課程後期(JSPS 特別研究員) 山中 蛸

山口大学 教育学部 准教授 楳原京子

(以上, 順不同)

6. 本調査を引用される場合は, 下記のような記載をお願いします

- ・ Web サイト等でマッシュアップに利用する場合 :

レイヤー名「令和 6 年能登半島地震津波浸水範囲 (第三報), 2024 年 1 月 8 日」

クレジット「令和 6 年能登半島地震変動地形調査グループ」

- ・ 論文・報告書等で引用する場合 :

令和 6 年能登半島地震変動地形調査グループ (日本地理学会): 令和 6 年能登半島地震による津波浸水範囲の検討結果 (第三報), 2024 年 1 月 8 日

- ・ なお, 本データは CC BY 4.0 とし, 利用に際して上記クレジットを表記する限り, データの使用に関する許諾を得る必要はありません。

7. 問い合わせ先

大分大学減災・復興デザイン教育研究センター 岩佐佳哉 (067 - . . .)

〒870-1192 大分県大分市大字旦野原 700 番地

Tel: 097-554-7333

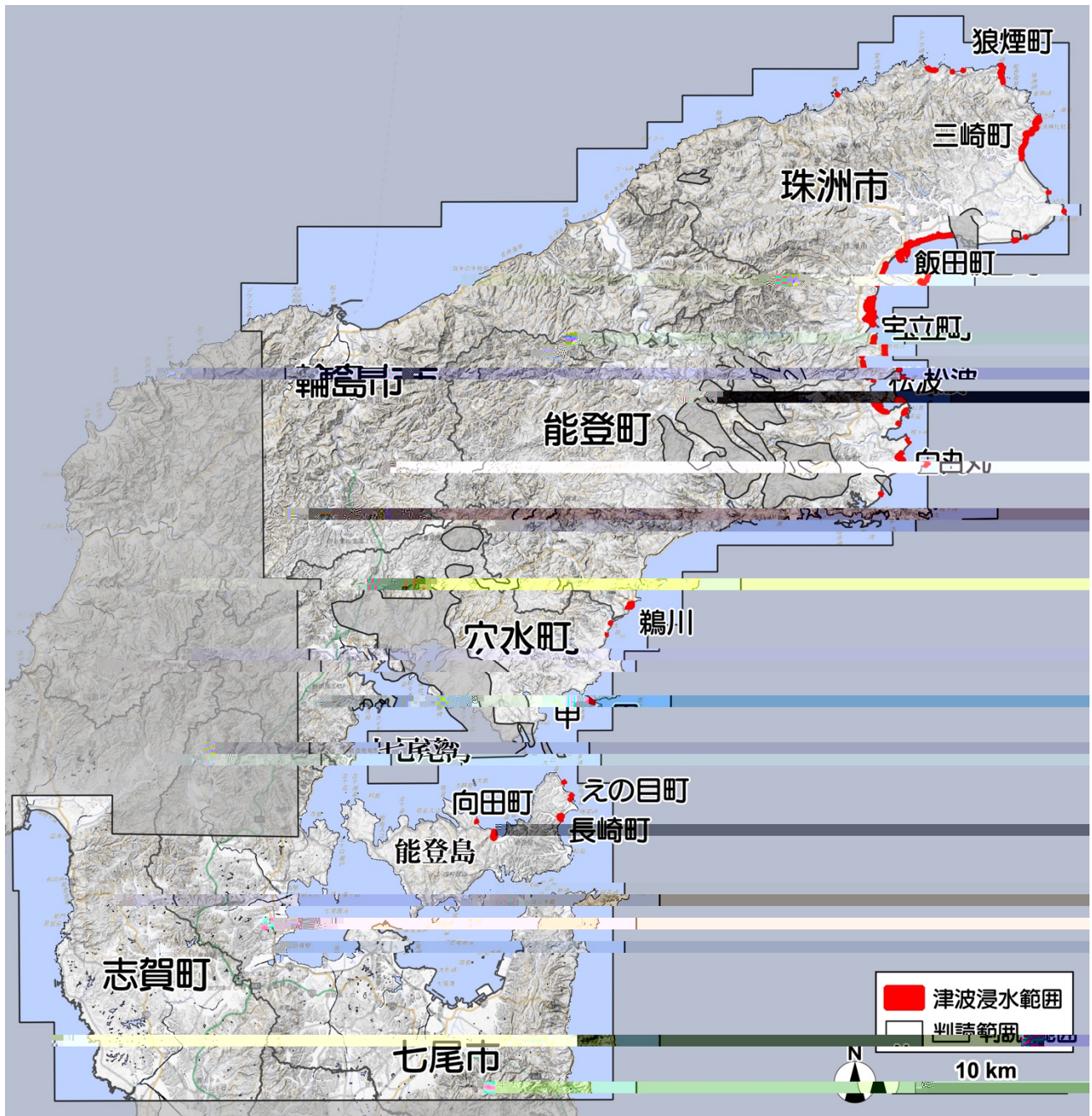


図1 能登半島北部における津波浸水範囲の分布
 赤色の範囲は津波が浸水した範囲。

背景は地理院地図の標準地図と基盤地図情報 DEM を重ね合わせたもの。

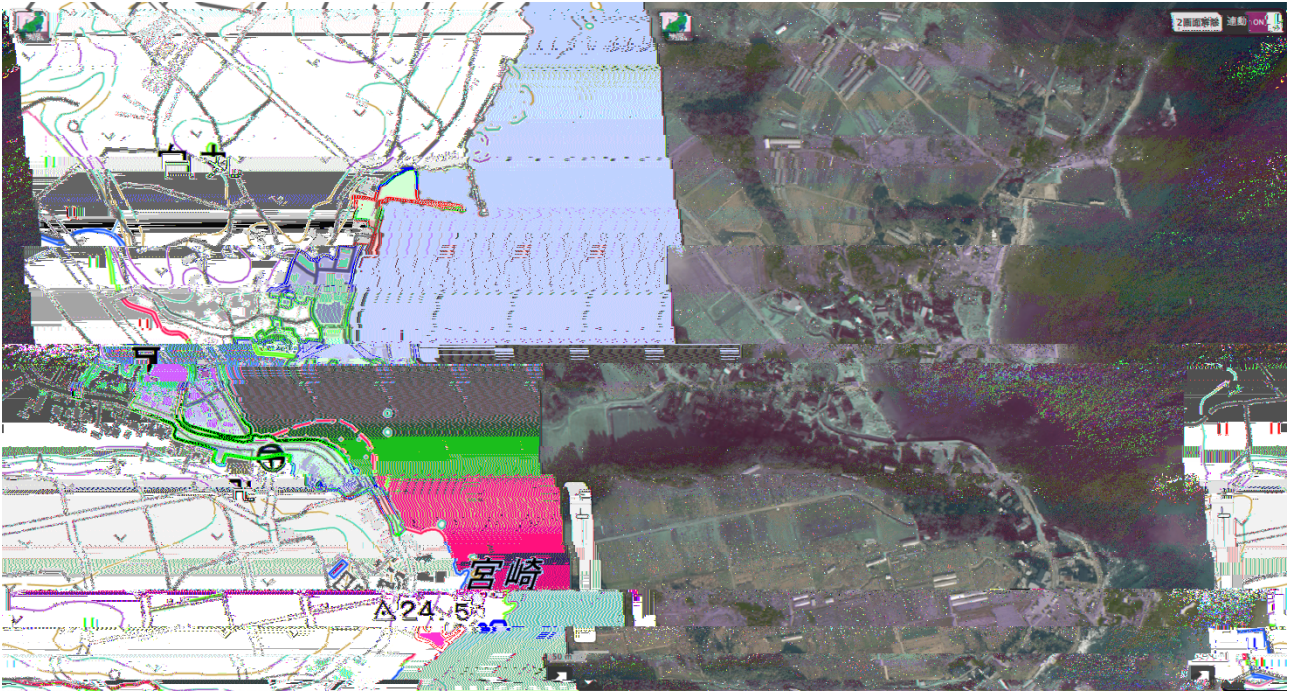


図2 能登町白丸における判読結果の表示例

左図の赤色の範囲は津波が浸水した範囲を示す。

右図は地震後（1月5日撮影）の空中写真（正射画像）。